

Rob Giel Onderzoekcentrum

Jaarverslag 2020

Onderzoek

Stand van zaken van het
klinisch epidemiologisch onderzoek
in de noordelijke ggz

RGOC

Voorwoord

Beste lezer,

Voor u op het scherm staat het RGOc jaarverslag 2020 waarin u kunt lezen over de belangrijkste activiteiten van het afgelopen jaar, met links naar de RGOc website voor meer informatie.

Het jaar 2020 werd gedomineerd door corona. Waar we aanvankelijk nog dachten tijdelijk niet fysiek naar het werk te kunnen gaan en cursussen te moeten annuleren, groeide dit uit naar volledig thuiswerken en het bestaande scholingsbod volledig online aanbieden.

Een jaar waarin ondanks alles verder werd gewerkt aan een duurzame toekomst van het RGOc en de verzelfstandiging van de RGOc Academie.
Het jaar ook waarin de vernieuwde RGOc-website in gebruik werd genomen met een meer eigentijdse en gebruikersvriendelijker uitstraling.

U kunt het allemaal lezen in dit jaarverslag.

Namens de onderzoekers van het RGOc wensen wij u veel lees- en doorklikplezier!

Richard Bruggeman
Programmaleider RGOc



Inhoudsopgave

| | |
|--|----|
| Inleiding | 4 |
| De RGOc netwerken | 6 |
| Netwerk Psychotische Stoornissen (NPS) | 6 |
| Netwerk Stemmings- en Angststoornissen (NSA) | 10 |
| Netwerk Ouderenpsychiatrie (NOP) | 13 |
| Netwerk Cliëntenparticipatie | 15 |
| Data Science Center | 17 |
| De RGOc consultatiefunctie | 18 |
| Doelmatigheid | 18 |
| IMPROVE | 19 |
| I-SHARED | 20 |
| RGOc Academie | 21 |
| Scholingsaanbod | 22 |
| Symposia | 22 |
| Het jaar 2020 | 24 |
| Subsidies | 25 |
| Promoties | 27 |
| Samenwerking met andere organisaties en afdelingen | 33 |
| Over het Rob Giel Onderzoekscentrum | 40 |
| Missie | 41 |
| Werkwijze | 41 |
| Organisatie | 42 |
| Financiën | 43 |
| Samenstelling van de diverse gremia | 44 |
| Promovendi | 47 |
| Onderzoeken en publicaties 2020 | 49 |
| Colofon | 50 |

Inleiding

In 2020 is het *RGOc 2020 plan voor een duurzame toekomst* in gang gezet. Met een iets flexibelere organisatievorm, en vooral ook meer onderlinge interactie werken we de komende jaren verder aan ons doel: de kwaliteit van de GGZ te verbeteren met hoogwaardig, zorg-gerelateerd gezamenlijk onderzoek in Noord-Oost Nederland.

De drie klinische netwerken (psychosen, ouderen psychiatrie en stemming- en angststoornissen) harmoniseren hun grote beloopstudies steeds verder binnen het mindlines-project. De inhoud van de vragenlijsten worden op elkaar afgestemd, de datastructuur vormt steeds meer één geheel.

Daarnaast is in het afgelopen jaar weer een groot aantal interventie-studies uitgevoerd, die allemaal heel dicht bij de dagelijkse praktijk staan.

Het onderzoek krijgt een extra impuls met de RGOc leerstoel Zorginnovatie in de GGZ, die in 2020 is ingesteld.

Het Data Science Centre, waar alle datastromen samen komen, voldoet inmiddels aan de strengste AVG-normen. Cliëntenparticipatie is een professioneel onderdeel van de onderzoeksnetwerken geworden. Doelmatigheid heeft zich bewezen als een belangrijk en vruchtbaar onderzoeksthema, dat bijvoorbeeld ook leidt tot een praktische beslistool, die de dagelijkse praktijk ondersteunt.

In 2020 is de RGOc-academie begonnen om kostendekkend te worden en een verdere verzelfstandiging te onderzoeken, samen met de afdelingen Leer- en Ontwikkeling van de RGOc instellingen.

De RGOc-contactpersonen versterken de zichtbaarheid en het onderlinge contact met de RGOc-instellingen

Al deze inspanningen hebben ook dit jaar weer geleid tot een groot aantal publicaties, die u terug kunt vinden op de vernieuwde website. Daar staan ook alle onderzoekprojecten meer in detail besproken. Niet onbelangrijk is dat de sterke onderzoeknetwerk-structuur die binnen het RGOc door de jaren heen is opgebouwd, ook een belangrijke factor is om gezamenlijke subsidies binnen te halen.

2020 was natuurlijk ook het jaar waarin corona een grote impact had op de zorg. Daarmee werd ook het zorg-onderzoek voor een groot gedeelte stil gelegd. Met gevoel voor improvisatie en de nodige aanpassingen zijn we er in geslaagd veel van

onze doelen te halen. In dit jaar verslag vindt een overzicht van al onze gezamenlijke inspanningen en van wat we zo met z'n allen in 2020 toch voor elkaar gebokst hebben.

De RGOc-netwerken

Netwerk Psychotische Stoornissen

Het RGOc Netwerk Psychotische Stoornissen (NPS) heeft als gezamenlijk thema 'het sociale brein in de sociale context'. Het onderzoek wil bijdragen aan een beter begrip en betere behandeling van mensen met een psychose in relatie tot hun omgeving. De in het RGOc-jaarplan 2020 opgestelde doelen zijn als volgt gerealiseerd.

Beloopstudies

De beloopstudies zijn in 2020 gecontinueerd dankzij ondersteuning vanuit het RGOc Netwerk Psychotische Stoornissen (NPS). Deze studies worden benut voor publicaties over o.a. predictie/beloop, het optimaliseren van de behandeling en doelmatigheidsstudies. Aldus dragen ze bij aan een duurzame onderzoekstructuur. Voorbeelden van de beloopstudies zijn PROGRS, PHAMOUS en GROUP. In PHAMOUS worden patiënten met een psychose jaarlijks gescreend op zowel lichamelijke als mentale gezondheid. PROGRS betreft eenzelfde maar iets uitgebreidere screening voor patiënten met een eerste psychose. In de GROUP-studie wordt samengewerkt met de universitaire medische centra in Amsterdam, Utrecht en Maastricht. De database van GROUP biedt een schat aan data voor het ophelderen van onderzoeksvragen. Het landelijke GROUP-netwerk was in het verslagjaar bezig met de oprichting van de Psychose-stichting, om verder gezamenlijk onderzoek te stimuleren.

Het PSYCHE project waarin jongeren worden gevolgd die op 7- en 8-jarige leeftijd al dan niet auditieve hallucinaties rapporteerden, kende vanwege de coronapandemie in het verslagjaar vertraging, omdat voor de noodzakelijke aanpassing van het design goedkeuring moest worden verkregen van de subsidiegevers en de METc. Dit project kan waarschijnlijk in 2021 worden uitgevoerd.

Het Mindlines project

Met de andere RGOc -netwerken, Stemming en Angst en Ouderenpsychiatrie, is in het verslagjaar samengewerkt om alle beloopstudies (PHAMOUS, MOPHAR en ROM-GPS) te stroomlijnen. De studies komen onder een overkoepelende structuur: Mindlines.

PHAMOUS en PROGRs zijn inmiddels al gekoppeld. Door bijvoorbeeld de verzameling van demografische gegevens en de vragenlijsten voor gemeenschappelijke variabelen op elkaar af te stemmen kunnen patiënten beter in de tijd worden gevolgd.

Daarnaast zijn er plannen om de training van ROM-verpleegkundigen op elkaar af te stemmen zodat zij breder inzetbaar zijn voor de screenings dan alleen binnen hun eigen netwerk. Het Data Science Center draagt zorg voor de onderlinge koppeling van de data.

Interventiestudies

Het NPS heeft in het verslagjaar een belangrijke coördinerende rol gespeeld bij de onderlinge afstemming van de interventiestudies, die includeren volgens hun eigen schema. Hieronder volgt een korte samenvatting.

Het VROEGDETECTIE-project is een combinatie van zorginnovatie en onderzoek voor mensen met een verhoogd risico op een psychose. Het onderzoeksgedeelte is inmiddels afgerond. Over de resultaten van dit onderzoek staan enkele publicaties in de planning. Het zorginnovatiegedeelte wordt voortgezet en zal ook de komende jaren vanuit het RGOc worden ondersteund, waar het gaat om scholing van de diagnostische instrumenten.

Binnen Vroegdetectie loopt nog een studie genaamd POWER. Dit is een pilotstudie bij Dimence naar krachten bij mensen met psychische klachten die al dan niet een verhoogd risico op een psychose hebben. Deze pilotstudie kende in 2020 een gestage inclusie.

Een andere studie die binnen Vroegdetectie loopt is de Mapping Individual Routes of Risk and Resilience (MIRORR) studie. In deze studie hebben N=96 jonge mensen met een verhoogd risico op psychose drie maanden lang elke dag een digitaal dagboekje ingevuld over hun psychische klachten. MIRORR onderzoekt of dynamische patronen tussen deze klachten het verdere beloop kunnen voorspellen over drie jaar.

FUSYCO is een studie naar de dichtheid van synapsen bij mensen met schizofrenie, geïnitieerd vanuit Neuroscience UMCG. Het is in 2020 gestart met inclusie van deelnemers.

Hospitality betreft een promotieonderzoek vanuit Lentis naar een interventie waarin lotgenotencontact wordt gecombineerd met het trainen van ADL en sociale vaardigheden 'on the spot'. Het promotieonderzoek vordert volgens planning.

VIRTUAL REALITY: vanuit het UCP zijn in 2020 een aantal nieuwe studies met Virtual Reality uitgerold, waarbij onder meer onderzoek wordt gedaan naar verbetering van sociale cognitie, het inzetten van VR bij de reguliere cognitieve gedragstherapie, sociaal functioneren en stressreductie.

HAMLETT is een grote landelijke studie bij mensen met een eerste psychose, gecoördineerd vanuit Groningen. Hamlett onderzoekt de mogelijkheid om eerder met antipsychotica te stoppen, en of dit resulteert in een beter algeheel functioneren op de lange termijn. In 2020 is de Ophelia-studie gestart, waarmee het Hamlett-cohort tot tien jaar gevolgd kan gaan worden. Inclusie loopt over het hele land gestaag door, ondanks corona.

GUTS is een onderzoek naar probiotica voor patiënten met een psychotische of bipolaire stoornis die positief zijn gescreend op verhoogde doorlaatbaarheid van de darmwand.

Het BEATVIC-onderzoek naar een psychomotorische kickboksinterventie gericht op vergroten van de weerbaarheid en preventie van slachtofferschap bij mensen met een psychotische stoornis is in 2020 afgerond. De eerste resultaten zijn gepubliceerd en opgenomen in het proefschrift van Elise van der Stouwe (2020), een tweede proefschrift van Bertine de Vries is in afronding.

KEA IRB is een kosteneffectiviteitsstudie naar de betekenis van de Individuele Rehabilitatie Benadering waar het gaat om sociale participatie. In 2020 is het proefschrift verschenen met de resultaten van deze studie die is uitgevoerd door een consortium, aangevoerd door Altrecht GGZ met naast het RGOc ook Tranzo als samenwerkingspartner.

TREAT ontwikkelt en onderzoekt een ROM-applicatie, als ondersteunende beslissingstool voor mensen met een psychose en hun behandelaren.

VOICE is een tweedelig onderzoek waarin wordt gekeken hoe een goede therapeutische relatie kan worden opgebouwd en hoe deze in stand gehouden kan worden.

FOCUS richt zich op een betere samenwerking rond mensen met een psychotische stoornis die begeleid wonen, met als doel de sociale inclusie te verbeteren. Er is een begin gemaakt met de studie binnen de GROUP database naar woon-trajecten van mensen met psychosen. En in 2020 zijn de eerste deelnemers geïncludeerd via Lentis en Dimence, die gevolgd zullen worden samen met belangrijke sleutelfiguren. Met alle betrokken landelijke koepelorganisaties werden interviews gehouden over hun visie op sociale participatie.

SAMEN VOOR HERSTEL betreft een onderzoek naar de relatie tussen de ervaringen rondom communicatie over psychose en de invloed op stigma en herstel.

CAT is een onderzoek naar de implementatie van Cognitieve Adaptie Training. In 2019 is het grootste deel van de data verzameld. In 2020 is dit verder uitgewerkt tot publicaties en is het proefschrift goed gevorderd.

Het promotietraject Doelmatigheid, naar het beloop en de kosten van psychotische stoornissen, zal de komende anderhalf jaar afgerond worden.

Internationale studies

ARAS is een cohortonderzoek van patiënten met een eerste psychose in drie grote steden in Iran, waarvan de methoden gebaseerd zijn op PROGRS en PHAMOUS. Een Iraanse psychiater promoveert op dit onderzoek bij het UMCG.

PSYMAP-ZN is een incidentiestudie psychotische stoornissen in KwaZuluNatal, met speciale aandacht voor de sociale context en de rol van traditionele genezers in de gezondheidszorg.

SIRS Research Harmonization Group: in 2020 werd vanuit het UCP een internationaal consortium gestart dat de komende jaren gaat werken aan het samenvoegen van internationale epidemiologische psychose cohort data. PROGRS en PHAMOUS maken hier deel van uit.

EU-GEI staat voor European network of national schizophrenia networks studying Gene-Environment

Interactions is een groot Europees project waarin het RGOc via GROUP participeert. Deze dataverzameling is afgerond, inmiddels zijn er een aantal artikelen verschenen.

Patiëntenzorg

Leden van het netwerk spelen een belangrijke rol bij het opstellen van de landelijke richtlijnen en zorgstandaarden. Binnen de RGOc-regio is ook in 2020 hard gewerkt om de zorg conform de nieuwste inzichten aan te bieden, en voortdurend naar verbetering/innovatie te streven.

Clïëntvertegenwoordiging

Grietje Hadders en Suzan Vos zijn cliëntvertegenwoordigers in het NPS en betrokken bij verschillende projecten. Zij participeren als adviseur in de projecten FOCUS en FINFIT. In de VR SOAP- en VRelax-projecten zijn zij patiëntvertegenwoordigers en projectgroep-lid. Bij de studie naar KOPP-problematiek in de projecten DOEN en KOPPeling zijn Suzan en een andere cliëntvertegenwoordiger betrokken als

projectadviseur. Op eigen initiatief hebben Grietje en Suzan een netwerkbijeenkomst georganiseerd met ervaringsdeskundigen van de verschillende RGOc-instellingen. Dit netwerk komt nu structureel driemaandelijks bij elkaar, waarbij ervaringen worden uitgewisseld en elkaars werkzaamheden worden versterkt. Ook hebben zij de website herstel-verhalen.nl opgesteld met herstelverhalen van cliënten om te delen.

Netwerk Stemmings- en Angststoornissen (NSA)

Het overkoepelende thema van het RGOc Netwerk Stemming en Angst is 'Beloop, Behandeling & Profilerings'. Hierbij richt het onderzoek zich op oorzaken en beloop van preventie en behandeling, en op biologische en psychologische mechanismen van depressie en angst.

Het RGOc NSA is in 2020 georganiseerd in vijf themagroepen: Trauma, Herstel, Hardnekkige depressie, Psyche en Somatiek en Bipolair. Binnen deze themagroepen is het doel uitwisseling op het gebied van kennis, en zorg en onderzoek tot stand te brengen tussen gelijkgestemde onderzoekers van verschillende instellingen. In alle themagroepen is hiervoor een basis gelegd, maar in een paar themagroepen kan dit nog worden verbeterd.

Structuur NSA

De themagroepen van het NSA functioneren onafhankelijk. Zij rapporteren tijdens de vier NSA-vergaderingen telkens terug aan alle vertegenwoordigers van het NSA. Er hebben 4 vergaderingen van het netwerk plaatsgevonden, waarbij twee nieuwe cliëntenvertegenwoordigers verwelkomd zijn. In 2021 start de derde cliëntenvertegenwoordiger om het relatief grote netwerk verder te versterken.

Voortgang themagroepen

De themagroep *Trauma* wordt geleid door Miriam Lommen (RUG/GGZ Drenthe). Leden van de werkgroep zijn: Annemieke Kamstra (GGZ Friesland), Bess Doornbos, Gerda de Groot (Fier), Elizabeth Maarsingh (GGD Groningen – CSG), Frederike Jörg (GGZ Friesland/UMCG), Jooske van Busschbach (Hogeschool Windesheim), Judith Daniels, Rafaele Huntjens, Yoki Mertens (RuG), Nicola Klein (Traumacentrum Beilen, GGZ Drenthe), Rick de Haart (Traumacentrum Beilen, GGZ Drenthe – RUG), Noortje van Vliet (Dimence), Simon Groen (De Evenaar). De doelen zijn: 1. Versterken van het netwerk van onderzoekers en klinici werkend op het gebied van trauma-gerelateerde stoornissen. 2. Match vragen uit praktijk en onderzoekers. 3. Match onderzoekers en deelnemers voor onderzoek vanuit praktijk. 4. Discussie over vragen vanuit onderzoek en praktijk – kennisbevordering 5. Zo mogelijk gelijkstellen gebruik vragenlijsten om mogelijkheid grotere databases te creëren. De frequentie van de

bijeenkomsten is eens per 6 weken; er hebben nu vier bijeenkomsten plaatsgevonden.

De themagroep *Psyche en somatiek* wordt geleid door Rogier Hoenders en Danielle Cath. De eerste bijeenkomst is al gepland. De Leden van de werkgroep zijn: Jeanine Kamphuis (UCP), Agna Bartels, Charlie Schillemans (Lentis), Nicolette Moes, Jolien Kik (GGZ Drenthe), Grietje Adema, Marrit de Boer (Synaeda), Frederike Jörg (GGZ Friensland/UMCG), Maarten van Dijk, Paul van Dalen (Dimence), Tim Walraven (Mediant).

Binnen deze themagroep lopen een paar verbindende initiatieven. Het eerste betreft MOPHAR (Monitoring Psychiatric Pharmacotherapy), een monitoring -initiatief vanuit GGZ Drenthe gericht op het optimaliseren van somatische zorg en onderzoek binnen de RGOc instellingen. In het afgelopen jaar is een start gemaakt met het introduceren van MOPHAR binnen andere RGOc instellingen. Binnen het UCP wordt nu concreet gestart met implementatie. Helaas hebben Covid-19 en introductie van een nieuw EPD voor vertraging gezorgd. Met Dimence wordt een pad bewandeld om somatische screening op elkaar af te stemmen. Deze paden worden in 2021 afgerond. In 2021 wordt ook gekeken naar mogelijkheden van implementatie binnen Lentis en naar afstemming met Synaeda.

Binnen GGZ Drenthe en het UCP is, gekoppeld aan MOPHAR/ ROM, een prachtig visueel aantrekkelijk rapport ontwikkeld om uitslagen terug te koppelen aan patiënten en behandelaren, het I-SHARED rapport (Instrument voor SHARED decisionmaking bij Depressie; Frederike Jörg, Kaying Kan). Dit rapport is beschikbaar voor het EPD vanuit ROQUA, en kan beschikbaar worden gesteld aan alle RGOc instellingen. In 2021 zal er daarnaast een voordeurmodule ontwikkeld worden door het iLab (Sanne Booij en Harriette Riese) als aanvulling op de reguliere diagnostiek. Het doel van de module is tweeledig:

1. Gegevens die nu al worden verzameld evalueren en op een voor behandelaars overzichtelijke en toegankelijke manier aanbieden voor het standaard intake proces.
2. Ruimte bieden voor het karakteriseren van een aantal biologische, psychologische en sociale kenmerken van patiënten die relevant zijn voor onderzoek en de ontwikkeling van nieuwe gepersonaliseerde behandelingen.

Het tweede overkoepelend thema vormt leefstijl-studies, die samenhangen met de uitkomsten van de somatische monitoring, vanuit Lentis en vanuit GGZ Drenthe. Het is de bedoeling om deze initiatieven op elkaar af te stemmen, van elkaar te leren en eventueel samenwerking te starten. Binnen GGZ Drenthe is gestart met een pilot van een leefstijlstudie gekoppeld aan MOPHAR, de LEEF-studie, specifiek ontwikkeld voor mensen met een depressie. De LEEF-studie gaat na de pilotfase als RCT lopen vanaf 2022 binnen GGZ Drenthe en de huisartspraktijken van Drenthe, in samenwerking met het Huisartsenzorg Drenthe en de afdeling huisartsgeneeskunde van het UMCG.

Het CIP Lentis is nu 12 jaar bezig met het toepassen van leefstijl in de zorg. In 2020 hebben ze twee hoofdstukken geschreven over hun klinische ervaringen voor het Handboek Leefstijlgeneseeskunde. Er lopen wetenschappelijke studies naar effecten van yoga (RCT), mindfulness (RCT) en compassie. Najaar 2021 wordt een gecontroleerde pilotstudie gedaan naar leefstijl bij ernstige chronische angst- en stemmingsstoornissen en in 2022 een daaropvolgende RCT.

De themagroep *Hardnekkige depressie* wordt geleid door Sjoerd van Belkum. Binnen deze groep zijn de verschillende behandelstudies ondergebracht. Het doel is om met behulp van deze themagroep in de toekomst nauw samen te gaan werken. Wat betreft de lopende behandelstudies: binnen de RGOc instellingen hebben verschillende add-on behandelstudies gelopen in 2020. Een deel hiervan, waaronder de CBD studie (initiatief vanuit Altrecht in samenwerking met Danielle Cath) is afgerond, en de psilocybine studie, de ketamine studie, en Steadymood (vanuit het UCP), heeft de inclusie naar verwachting afgerond. Andere studies, waaronder Therap-i en HOPES (patiënten), hebben helaas door Covid-19 de inclusies niet gehaald. Voor aankomend jaar is nu het doel gesteld alsnog deze inclusies te halen. Binnen de themagroep Hardnekkige depressie is verder een groot database onderzoek gestart voor de duur van 1 jaar met gegevens van Lifelines, de IADB en CBS en met gegevens die binnen RGOc instellingen met RoQua worden verzameld. Doel hiervan is om voorschrijfpatronen van psychofarmaca in kaart te brengen in de behandeling van stemmingsstoornissen binnen Nederlandse GGZ-instellingen. Verder loopt ook nog OPERA (een landelijke studie naar afbouw van antidepressiva, lokaal projectleider is Sjoerd van Belkum).

De themagroep *herstel* wordt geleid door Peter Goossens. David Wedema (Hanze Hogeschool), Christien Slofstra (Lentis), Marianne Heller (cliëntenvertegenwoordiger) participeren in de themagroep.

In voorbereiding is de RCT STAIRS (een herstelcursus aan het einde van behandelingen), geleid door David Wedema. Verder is er een training gepland binnen de RGOc Academie, georganiseerd door Peter Goossens. Deze training heet Eigen regie en herstel (ERH) en is gebaseerd op Illness Management and Recovery. Titus Beentjes is afgelopen januari op dit onderwerp gepromoveerd. Verder onderzoek naar ERH zal worden ondergebracht binnen de themagroep. Ook bij Lentis is uitgebreide ervaring rondom onderzoek naar verschillende vormen van herstel. De themagroep is nog in een verkennende fase.

De themagroep *bipolair* wordt geleid door Bennard Doornbos en Benno Haarman. Bennard en Benno hebben maandelijks overleg gehad over MOPHAR en GUTS. Er zal aansluiting met Dimence worden gezocht.

Nieuwe initiatieven

Verder zijn Edith Liemburg en Daniëlle Cath, samen met Richard Bruggeman bezig met het opstellen van het Mindlines initiatief, waarbij verschillende langlopende RGOc cohorten binnen Noord Nederland meer worden geharmoniseerd met betrekking tot dataverzameling. Het uiteindelijke doel is een gezamenlijke datastructuur met een gezamenlijke aansturing om van hieruit gezamenlijke transdiagnostische onderzoeksvragen te beantwoorden naar beloop van psychische aandoeningen. De eerste stap is nu gemaakt met het harmoniseren van de dataverzameling binnen PHAMOUS en MOPHAR. In 2020 zijn er grote vorderingen gemaakt in deze harmonisatie. In 2021 worden aanpassingen doorgevoerd en wordt er geharmoniseerd met ROM-GPS.

Output en evenementen

Eenmaal per jaar vindt een symposium plaats. Helaas is dit in 2020 niet doorgegaan. Het idee was om een symposium rondom de verschillende themagroepen te organiseren en ze een gemeenschappelijk plan voor het komende jaar uit te laten werken. Omdat dit in online vorm waarschijnlijk lastig zou worden, is ervoor gekozen het symposium een jaar uit te stellen tot 10 september 2021. Voorgesteld thema: Succesfactoren voor een geslaagde behandeling, en voorgestelde Keynote spreker: Glenn Woller.

In 2020 is het CIP een Top GGZ-afdeling geworden. Ook is de afdeling Bipolair van Dimence voor de tweede keer Top GGZ geworden.

Netwerk Ouderenpsychiatrie

ROM-GPS studie

De uitvoering van de plannen van het Netwerk Ouderenpsychiatrie voor 2020 zijn ernstig belemmerd door de coronamaatregelen. Een deel van de metingen voor de ROM-GPS beloopstudie bestaat uit fysieke metingen van bijvoorbeeld handknijpkracht, loopsnelheid, etc., die niet uitgevoerd kunnen worden via (beeld)telefoneren. Hierom is besloten de inclusie van nieuwe patiënten in de ROM-GPS beloopstudie voorlopig stop te zetten. De bijdrage van ROM-GPS aan de reguliere zorgintakes is echter – zo nodig via (beeld)bellen - wel zoveel mogelijk voortgezet. Dit om de inbedding van ROM-GPS in de reguliere intakes niet in gevaar te brengen en de behandelaars te blijven voorzien van de informatie waarop zij inmiddels zijn gaan rekenen. Hiernaast is aandacht uitgegaan naar het – zoveel mogelijk volgens protocol – uitvoeren van de vervolgmetingen bij patiënten die al

geïnccludeerd waren in de ROM-GPS beloopstudie. Maar ook voor deze metingen gold dat zij via (beeld)bellen slechts gedeeltelijk konden worden uitgevoerd, waardoor het restant tot een later tijdstip uitgesteld moest worden.

Een belangrijk punt van aandacht voor de continuïteit van de ROM-GPS studie, is het behoud van de financiering en betrokkenheid van de onderzoekmedewerkers, nu zij minder werkzaamheden kunnen verrichten. Het stilleggen van de inclusie van nieuwe patiënten hebben wij aan de andere kant aangegrepen om samen met de projectleiders van de instellingen kritisch te kijken naar de metingen tot nu toe en de mogelijkheden om de gemeten concepten en meetinstrumenten te actualiseren. Dit heeft geleid tot een eerste versie van een aangepast protocol van wat inmiddels ROM-GPS 2.0 is gaan heten. Wij willen dit protocol opnieuw voorleggen aan de Medisch Ethische Toetsingscommissie van het UMCG en ermee van start gaan zodra er weer fysieke metingen uitgevoerd mogen worden. De noodzaak om de inclusie stil te leggen heeft ons verder doen besluiten om de dataset van de tot nu toe geïnccludeerde patiënten (circa 200) open te stellen voor onderzoek. Hiervan is inmiddels door een negental studenten of medewerkers van de betrokken instellingen gebruik gemaakt, waarvan wij binnenkort de eerste tijdschriftartikelen verwachten.

Schematherapie studie

De coronamaatregelen hebben ook voor de Schematherapie studie negatieve gevolgen gehad. Bij deze studie moest de behandeling (te weten groepsgewijze schematherapie of gebruikelijke zorg) van de 43 laatst geïnccludeerde patiënten worden stilgelegd. Deze patiënten zijn individueel begeleidt en wanneer de Coronamaatregelen het toelieten zijn de groepssessies (deels) hervat. In de per protocol analyse zullen deze 43 patiënten niet worden meegenomen, maar in de intention to treat analyse wel. Het includeren van een nieuwe groep van 40 patiënten werd niet haalbaar geacht, onder andere omdat werd voorzien dat een ongestoorde uitvoering van de groepsbehandeling voorlopig niet mogelijk zou zijn. Inmiddels wordt gewerkt aan een aantal publicaties, die betrekking hebben op: een systematische review van de verschillende vormen van schematherapie, het zorggebruik en de zorgkosten van ouderen met een persoonlijkheidsstoornis en de invloed van een persoonlijkheidsstoornis op de geestelijke gezondheid en het welbevinden van ouderen.

Organisatie Netwerk Ouderenpsychiatrie

Een positief aspect van de Covid-pandemie is dat het Netwerk Ouderenpsychiatrie heeft besloten om over te stappen op maandelijkse vergaderingen via beeldbellen. Aan het netwerk zal - naast Peter Hilkhuisen - een tweede cliëntvertegenwoordiger deelnemen, te weten Harry van Velsen. De jaarlijkse brainstorm en het aansluitende

diner zal worden gecontinueerd om de persoonlijke samenwerking en diepere discussie over lopende projecten ook in de toekomst te blijven stimuleren. Het jaarlijkse symposium van het Netwerk Ouderenpsychiatrie, dat deze keer georganiseerd zou worden samen met GGZ Friesland en gepland stond voor 17 september 2020, moest echter wel tot nader orde worden uitgesteld. Het symposium zal gaan over 'Psychose op late leeftijd'. Verder heeft de voorgenomen ontwikkeling van een lichamelijke 'frailty index' op basis van de in LifeLines verzamelde gegevens, en het gebruik ervan voor prospectief onderzoek, inmiddels geleid tot een mooie publicatie in het algemeen medische tijdschrift BMC Medicine. Op dit moment lopen twee subsidie-aanvragen op dit terrein. De eerste om een bewegingsinterventie voor kwetsbare ouderen in de GGZ te implementeren. De tweede om kwetsbare ouderen psychotherapeutisch te ondersteunen met behulp van acceptance and commitment therapy (ACT). Daarnaast is een subsidieaanvraag ingediend om na te gaan of het mogelijk is de behandeling met antidepressiva bij ouderen te personaliseren door middel van dagboekmetingen met de experience sampling methode (ESM).

Netwerk Cliëntenparticipatie

Sinds de start van het RGOc worden cliënten(-raden), cliëntenorganisaties en organisaties voor naasten op verschillende manieren bij het RGOc betrokken. In de eerste plaats worden zij via de nieuwsbrief en het jaarlijkse RGOc symposium op de hoogte gehouden van ontwikkelingen binnen het RGOc. Daarnaast praten cliëntvertegenwoordigers en naasten mee over de opzet en uitvoering van verschillende onderzoeksprojecten. Meike Bak is sinds 2015 aangesteld als 'aandachtsfunctionaris cliëntenparticipatie in wetenschappelijk onderzoek' om de cliëntbetrokkenheid binnen het RGOc te versterken.

In 2020 hebben diverse ontwikkelingen plaatsgevonden op het gebied van cliëntenparticipatie binnen het RGOc. In het netwerk Ouderenpsychiatrie is een nieuwe cliëntenvertegenwoordiger aangesteld. Dit betekent dat in alle RGOc netwerken nu twee cliëntenvertegenwoordigers structureel deelnemen aan de netwerkoeverleggen. Zij praten mee over de ontwikkeling en voortgang van verschillende onderzoeken. Hiernaast is een 'cliëntenvertegenwoordigerspool' opgericht, waarvoor geïnteresseerde cliëntenvertegenwoordigers zich kunnen aanmelden. Zij worden gevraagd mee te denken over verschillende onderzoeken, zonder direct aan een RGOc netwerk verbonden te zijn. Alle cliëntenvertegenwoordigers die in de netwerken of de pool participeren, hebben de samenwerkingsovereenkomst ondertekend. Twee keer per jaar vindt een overleg

tussen hen plaats met als doel het uitwisselen van ervaringen en tips betreffende hun rol. Ook de samenwerking met het RGOc krijgt hierbij de aandacht.

Naast participatie binnen de netwerken hebben cliëntenvertegenwoordigers actief meegedacht over de opzet en ontwikkeling van verschillende onderzoeken. In het netwerk Ouderenpsychiatrie hebben zij meegedacht over vier subsidieaanvragen. Ook namen cliëntenvertegenwoordigers deel aan een klankbordgroep (FOCUS) en onderzoeksoverleggen (VR SOAP, FINFIT, MOPHAR, PHAMOUS, Doelmatigheid onderzoek VR relaxatie, VRelax XL, iLab module UCP, DOEN-KOPP studie, Wat werkt voor jeugd). Tevens hebben zij meegedacht over de ontwikkeling van vragenlijsten (Impact corona op gezondheidszorg en ambulante GGz-zorg) en het handboek 'Patiëntenparticipatie UMCG'.

In het najaar van 2020 is op initiatief van RGOc- cliëntenvertegenwoordigers Suzan Vos en Grietje Hadders-Prins het netwerk 'cliëntenparticipatie bij onderzoek' opgericht, waarvan inmiddels vier bijeenkomsten hebben plaatsgevonden. Hieraan namen bijna twintig cliëntvertegenwoordigers deel vanuit de verschillende RGOc lid-instellingen, met als doel van elkaar te leren, nieuwe onderzoeksideeën te genereren en de vanzelfsprekendheid van cliëntenparticipatie bij onderzoek te bevorderen. Besloten is deze bijeenkomsten in het vervolg vier keer per jaar te organiseren. Het project 'Herstelverhalen', waarvan de projectgroep wordt gevormd door cliëntvertegenwoordigers, is verder doorontwikkeld. Zo zijn op de website herstelverhalen.nl nieuwe verhalen, schrijftips en links geplaatst. Tevens zijn verbindingen gelegd met nieuwe samenwerkingspartners, waaronder PsychoseNet en uitgeverij Tobi Vroegh.

De RGOc cursus 'Cliëntenparticipatie in wetenschappelijk onderzoek' is opnieuw gegeven aan een enthousiaste groep (ex-)cliënten. Cliëntvertegenwoordigster Suzan Vos was hierbij co-trainer. De deelnemers werden geschoold in wat wetenschappelijk onderzoek inhoudt en welke rollen men als cliëntvertegenwoordiger kan vervullen. Onderzoekers hadden in het najaar van 2020 de mogelijkheid om de cursus 'Patiënten participatie bij wetenschappelijk onderzoek' via het Wenckebach instituut te volgen. Vanuit UNO-UMCG is de vraag gekomen om in 2021 de RGOc-cursus 'Cliëntenparticipatie bij wetenschappelijk onderzoek' aan hun cliëntenpanel te geven, waaraan gehoor wordt gegeven.

Data Science Center

Doelen

- DIS-ROM koppeling t.b.v. onderzoeksdatabases en managementinformatie met behulp van de ggz-instellingen (DIS), RoQua (ROM) en ZorgTTP (veilig koppelen)
- De verschillende multicenter beloopstudies van het RGOc (PROGRs, PHAMOUS, GROUP, ROM-GPS, Vroegdetectie, MOPHAR) ondersteunen in de logistiek, en datasets voor onderzoekers samenstellen
- Actualiseren van het PCR-NN (Casusregister), periode 2012 tot en met 2017
- Ontwikkeling van een (open source) behandelkeuze tool voor patiënten met een depressie en hun behandelaren voor het I-SHARED project
- Consultancy, advies, scholing met betrekking tot statistische methoden/technieken en onderzoeksopzet.

Volgens plan heeft het Data Science Center (DSC) het afgelopen jaar de data-infrastructuur verder kunnen uitbreiden door de inbreng van het Psychiatrisch Casusregister Noord-Nederland (2000-2012). Samen met de DIS-gegevens (2010-heden) kunnen zorggebruik en behandeluitkomsten van individuen in de specialistische GGZ voor een periode van ruim 20 jaar regionaal gevolgd worden en gebruikt worden voor onderzoek. Binnen de opgerichte PHAMOUS en IMPROVE onderzoeksdomeinen wordt hier ook al meteen gebruik van gemaakt.

Ook landelijk is er interesse in de data-infrastructuur zoals die door RGOc en RoQua is opgezet en ziet men mogelijkheden voor gezamenlijk onderzoek. Zo werden, geïnitieerd door de stuurgroep RGOc, zorg- en behandeluitkomst gegevens van GGZ Friesland, GGZ Drenthe, Lentis en UMCG/UCP beschikbaar gesteld aan onderzoek naar de verbetering van het zorgprestatie model (ZPM). Het blijkt daarnaast dat de data-infrastructuur ook inspirerend is voor subsidieaanvragen van regionale en zelfs Europese onderzoeksprojecten. Met name de door ons ingerichte governance biedt mogelijkheden voor het aansluiten van externe databronnen.

De ontwikkeling van de behandelkeuzetool voor mensen met een depressie en hun behandelaren in het I-SHARED project is bijna afgerond. In nauwe samenwerking met het NSA, RoQua, behandelaren en cliënten is de behandelkeuzetool ontwikkeld. Er is veel belangstelling voor implementatie bij de RGOc instellingen.

De doelen gericht op faciliteren van onderzoek binnen de netwerken en de consultatiefunctie duren voort. In het afgelopen jaar is een start gemaakt met het 'harmoniseren' van de beloopstudies, dat wil zeggen het vergelijken van de vragenlijsten van deze studies en komen tot een consistente meetbatterij die cohort overstijgend is. Ook hierin biedt het DSC inhoudelijke deskundigheid op het gebied van meetinstrumenten.

De RGOc consultatiefunctie

Behandelaars, onderzoekers en mensen in opleiding bij de RGOc-instellingen kunnen bij het RGOc terecht met vragen over onderzoek dat ze willen uitvoeren. Het kan hierbij gaan om korte vragen voor advies of om wat langduriger begeleiding bij de uitvoering van het onderzoek. Vanaf 2020 is de consultatiefunctie belegd bij de contactpersoon voor de specifieke instellingen of, waar meer passend, de coördinator van het relevante netwerk. Op deze manier wordt gezorgd voor korte lijnen met in onderzoek geïnteresseerde medewerkers binnen de instellingen. Instellingen worden opgeroepen om hun medewerkers te wijzen op deze consultatiefunctie van het RGOc, met name als binnen de instelling de specifieke expertise rondom onderzoeksmethodologie en statistiek ontbreekt.

Ook in 2020 werd weer regelmatig een beroep gedaan op de consultatiefunctie van het RGOc. Zo werd er bijvoorbeeld advies gegeven over het gebruik van geavanceerde statistische methoden, werden power analyses gedaan en was er ondersteuning bij METC aanvragen.

Doelmatigheid

Een kosteneffectiviteitsanalyse parallel aan nieuwe trials geeft direct inzicht in de doelmatigheidsaspecten van de onderzochte behandelingen. Hiervoor onderhoudt het RGOc samenwerkingen met de Health Technology Assessment (HTA) unit van het UMCG en anderen zoals het Trimbos-instituut. Tussen 2014 en 2016 werden de kosteneffectiviteitsstudie van de individuele rehabilitatie benadering (IRB), en de kosteneffectiviteitsanalyse van LION, een leefstijlstudie uitgevoerd. Beide studies zijn inmiddels afgerond en gepubliceerd. Lopende studies zijn: de behandeling van ouderen met een persoonlijkheidsstoornis met schema therapie en psychomotorische therapie hiervoor worden nu de baseline data geanalyseerd, en de

studie behandeling bij personen met complexe PTSS in de traumakliniek in Leeuwarden; een dagboekstudie met gepersonaliseerde terugkoppeling bij mensen op de wachtlijst voor een depressiebehandeling (de Zelf-i trial). Verder een studie naar het gebruik van [Rivastigmine](#), een studie naar Zelfmanagement bij stress en slaap problemen met behulp van [virtual reality](#) (VRelax) en een studie naar de kosteneffectiviteit van de inzet van [Ketamine](#) bij therapie resistente depressie.

IMPROVE

IMPROVE (Improving Mental Health care using Personalized treatment based on analyses of Routine data for Optimal Value and Effectiveness) is een samenwerkingsproject van het RGOc, het UCP, de HTA-unit van het UMCG, GGZ Friesland, het Trimbos-instituut, MIND en De Friesland Zorgverzekeraar. Het doel van IMPROVE is het beter in kaart brengen van de doelmatigheid en kosteneffectiviteit van psychiatrische behandelingen binnen een grote regio. Andere RGOc instellingen, namelijk Lentis, GGZ Drenthe en Synaeda zijn sinds 2017 aangesloten. Uitgebreide informatie is te vinden op de [projectwebsite](#) en hieronder. Het project loopt van 2015 tot en met maart 2021.

De bij IMPROVE betrokken partijen beschikken ieder over verschillende zorg gerelateerde data en expertise. Om te kunnen sturen op kwaliteit en doelmatigheid is het van groot belang om deze gegevens en kennis samen te brengen, met waarborging van optimale privacy en regelgeving. Door het toepassen van nieuwe mogelijkheden in ICT en Health Technology Assessment (HTA) kan een betere clinical decision making worden gerealiseerd. De opbrengst van dit project is dat de unieke samenwerking tussen partijen in de Friese GGZ optimaal wordt benut om te komen tot kwalitatief optimale zorg voor patiënten in het juiste echelon van de gezondheidszorg tegen aanvaardbare kosten.

IMPROVE bestaat uit vier deelprojecten:

1. Een innovatieve screener (CATJA)
2. Een behandelkeuze instrument voor depressie
3. Zorgoptimalisatie op mesoniveau (managementinformatie i.s.m. ROQUA)
4. Simulatiemodellen op macroniveau.

I-SHARED

Het 2e deelproject van IMPROVE, het ontwikkelen van een behandelkeuze instrument voor depressie, is uitgemond in het project I-SHARED, waarbij we door een subsidie van het Zorginstituut Nederland een flinke impuls konden geven aan de ontwikkeling van het instrument. I-SHARED bestaat uit drie onderdelen: 1) een rapport waarin ROM en intake-informatie helder en overzichtelijk gepresenteerd wordt, 2) keuzekaarten Depressie, ontwikkeld in samenwerking met MIND, waarbij voor alle typen behandeling uitgelegd staat wat het inhoudt en wat bijwerkingen kunnen zijn, en 3) een aanbeveling voor mogelijke behandelingen die goed zouden kunnen werken en passen bij de patiënt. De aanbeveling is gebaseerd op de behandelingen die patiënten met een vergelijkbaar profiel kregen, waarvan ze opknaptten. I-SHARED is op een aantal plekken gepilot en de ervaringen zijn positief, zowel van behandelaren als patiënten.

RGOc Academie

Sinds 2020 wordt er gewerkt aan het kostendekkend maken van de RGOc Academie en wordt er aan medewerkers van RGOc-instellingen voor het deelnemen aan de trainingen/cursussen een bijdrage gevraagd. Voor externe cursisten werd dit al gedaan. Om het scholingsaanbod verder uit te breiden is er in 2020 onderzocht of bij de RGOc-instellingen behoefte bestaat voor een gezamenlijk kennis-platform voor trainingen, cursussen en nascholing. Hiervoor zijn medewerkers van de afdelingen Leer & Ontwikkelingen geïnterviewd. Dit heeft geresulteerd in de oprichting van een Netwerk Hoofden Leren en Ontwikkelen met vertegenwoordigers uit alle RGOc-instellingen. Het netwerk zal zich buigen over de uitbreiding en toetsing van nieuw en bestaand scholingsaanbod voor de RGOc Academie. Het streven is met de RGOc Academie een scholingsplatform te creëren voor de GGZ in Noord-Nederland. Niet alleen voor medewerkers van de aangesloten RGOc instellingen maar ook voor medewerkers van externe partijen.

De gelden van de RGOc academie worden beheerd door Stichting Psychiatrisch Epidemiologisch Onderzoek (SPEO). Het SPEO-bestuur is actief betrokken bij de inhoudelijk, juridische, fiscale en bestuurlijke aspecten van de eventuele verzelfstandiging.

De doelgroep van de RGOc Academie bestaat uit verpleegkundigen, verpleegkundig specialisten, psychologen, psychiaters, onderzoeksassistenten, studenten en onderzoekers, en andere geïnteresseerden. Er worden scholingen en trainingen georganiseerd voor het gebruik van diagnostische instrumenten zoals de PANSS en HoNOS, maar ook voor trainingen voor specifiek onderzoek zoals de basistraining PHAMOUS en de EPS-training. Daarnaast worden er consensusbijeenkomsten en 'train de trainer' cursussen georganiseerd. Voor behandelaren en onderzoekers in Noord-Nederland organiseert de RGOc Academie studie en (na)scholingsdagen.

De trainingen worden gegeven door gekwalificeerde docenten en na afloop van een training/nascholing ontvangen de deelnemers een certificaat van deelname, of krijgen accreditatiepunten. Alle scholingen van de RGOc Academie worden geëvalueerd. De resultaten worden naar de docenten en overige betrokkenen teruggekoppeld. Op de website van de RGOc Academie staat een actueel overzicht van het trainingsaanbod.

Scholingsaanbod 2020

Door corona zijn er in 2020 veel activiteiten niet doorgegaan en was er minder scholingsaanbod dan in voorgaande jaren. In het najaar is het gelukt het merendeel van de bestaande trainingen online aan te bieden.

In 2020 zijn er in totaal 8 scholingsbijeenkomsten geweest met in totaal 77 cursisten waaronder 14 studenten of stagiair(e)s.

Aantal cursisten per instelling:

| | |
|--------------------|-----------|
| GGZ Drenthe | 17 |
| GGZ Friesland | 2 |
| Lentis | 18 |
| UMCG | 11 |
| Stagiaires | 14 |
| Externe deelnemers | 15 |
| Totaal | 77 |

Naast het bestaande aanbod van de RGOc Academie is de e-learning Somatisch Onvoldoende verklaarde Lichamelijke Klachten (SOLK) het hele jaar doorlopend beschikbaar en kan er op ieder moment individueel worden deelgenomen. Deze e-learning SOLK is een interactieve onderwijsmodule voor behandelaren binnen de gezondheidszorg en is ontwikkeld door het team van professor Judith Rosmalen.

Symposia 2020

In 2020 zou het 20-jarig bestaan van het RGOc gevierd worden met een jubileumsymposium in combinatie met de oratie van Danielle Cath. Ook had, in samenwerking met GGZ Friesland, het afscheidssymposium van Lex Wunderink plaats moeten vinden. Beiden zijn helaas niet doorgegaan.

Het RGOc jubileumsymposium en de oratie van Danielle Cath zijn verplaatst naar 22 juni 2021.

Het symposium *Phamous zijn we allemaal* op 30 januari 2020 is het enige symposium wat is doorgegaan.



30-1-2020 Phamous symposium

Phamous zijn we allemaal: betere zorg, meer onderzoek

PHAMOUS is al jarenlang een goede thermometer voor de kwaliteit van de zorg en helpt de zorg voor het individu te verbeteren. Daarnaast wordt veel onderzoek gedaan met door PHAMOUS verkregen data. Het symposium bood een breed scala aan presentaties, sommige klinisch en andere meer wetenschappelijk. Extra goed om ons te realiseren dat we met zijn allen bijdragen aan PHAMOUS. PHAMOUS zijn we allemaal!

Het symposium werd met 3 punten geaccrediteerd door zowel het Accreditatie Bureau Algemene Nascholing (ABAN; Algemene scholing cluster 1 en 2) als het Accreditatiebureau Verpleegkundig Specialisten Register (VSR). Er waren 34 deelnemers en 8 sprekers aanwezig op het symposium.

Het jaar 2020



Dagboekmetingen ten tijde van Corona

Corona heeft veel effect op de psychiatrische zorg. Om patiënten en behandelaren meer zicht te geven op het welzijn van de patiënt, zijn dagboekmetingen beschikbaar

gesteld voor instellingen van het RGOc.

Psychiatrische klachten kunnen toenemen door het wegvallen van dagelijkse activiteiten en sociale steun. Veel patiënten met een psychiatrische stoornis zijn bovendien gevoelig voor de angst en spanning die de Coronapandemie met zich mee brengt. Dagboekmetingen kunnen meer zicht geven op hoe het met patiënten gaat, waardoor behandelaren hun welzijn op afstand kunnen monitoren.



Willem Nolenprijs 2020 voor Peter Goossens

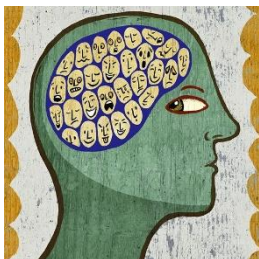
In 2020 vond voor de zevende keer de uitreiking van de Willem Nolen Prijs voor bipolaire stoornissen plaats tijdens het Najaarssymposium Bipolaire stoornissen. De jury koos uit de 3 nominaties Peter Goossens met zijn onderzoekslijn 'klinische verpleegkundige zorg voor mensen met een bipolaire stoornis die opgenomen zijn vanwege een manie'.

Peter Goossens werkt als verpleegkundig specialist GGZ en senior onderzoeker bij het SCBS Bipolaire Stoornissen van Dimence. Daarnaast is hij parttime visiting professor aan de universiteit in Gent, België.



SIRS-Award 2020 voor Wim Veling

De SIRS- Award is een aanmoedigingsprijs om te zorgen dat allerlei onderzoeksgegevens over psychotische stoornissen bij elkaar worden genomen, zodat er meer vragen beantwoord kunnen worden over het beloop en de vooruitzichten van de aandoening. Naast een financiële ondersteuning is de award vooral een waardering voor en een middel om internationale samenwerking te stimuleren en mensen bij elkaar te brengen. Een interview met de prijswinnaar leest u [hier](#).



Stemmen in je hoofd

Stemmen in het hoofd worden van oudsher gedempt met medicatie. De laatste jaren ontstaat steeds meer ruimte voor behandelingen die erop gericht zijn om met stemmen te leren leven. Onder meer Inge Tewelde, psycholoog bij de Stemmen-polikliniek van het UCP in Groningen en Stynke Castelein, hoogleraar herstelbevordering bij ernstige psychische aandoeningen aan de Rijksuniversiteit Groningen en hoofd onderzoek bij GGZ-instelling Lentis leverden een bijdrage aan dit artikel in Vrij Nederland

[Lees meer](#)



VR-SOAP onderzoek

VR-SOAP is een virtual reality behandeling die jonge mensen (18-35 jaar) met een psychose leert hoe ze de hoeveelheid en kwaliteit van hun sociale contacten, vrijetijdsactiviteiten en maatschappelijke activiteiten (bijvoorbeeld werk/studie) kunnen verbeteren. Ervaringsdeskundigen Suzan Vos en Grietje Hadders-Prins van het RGOc hebben geholpen bij het ontwikkelen van verschillende oefeningen. De VR-SOAP is nu af.

[Lees meer](#)

Subsidies

Onderzoek naar maatschappelijke participatie van jongeren met een psychotische stoornis

Het NWO geeft door het toekennen van twee subsidies een flinke impuls aan het onderzoek naar maatschappelijke participatie van jongeren met een psychotische stoornis door de vakgroep Klinische en ontwikkelingsneuro-psychologie van de Rijksuniversiteit Groningen (RUG).

Het eerste project is een samenwerking tussen onder andere de Rijksuniversiteit Groningen, GGZ Drenthe, NHL Stenden en Hogeschool Windesheim en draait om het stimuleren van maatschappelijke participatie door sport. Veel mensen met een psychose hebben een slechte lichamelijke gezondheid en een sedentaire levensstijl.

In dit project *Don't stop me now* wordt onderzoek gedaan naar PMT-/sportinterventie voor jonge mensen in de zorg na een eerste psychose.

[Lees meer.](#)



Project Proeftuin, onderzoek naar wachttijdproblematiek

Voor het onderzoek Wachttijdproblematiek van Suzanne Kroon is er in samenwerking met de gemeente Groningen subsidie verkregen van ZonMw voor het project '[Proeftuin aard en aantal Psychisch kwetsbare personen in beeld Groningen](#)'. Met dit project wil men meer kennis verkrijgen over psychisch kwetsbare personen. In het project wordt een proeftuin ingericht. Deze proeftuin richt zich op het in beeld brengen van de aard en omvang van de psychisch kwetsbare personen in de gemeente. Het doel is over 9 maanden meer zicht te hebben op hen die extra zorg nodig hebben, en meer over hen te weten. Het project moet hierdoor bijdragen aan:

- Het optimaliseren van de ketenaanpak voor mensen met een psychische kwetsbaarheid.
- Meer richting in het beleid en verbetering in de resultaten van het beleid.
- Beter zicht op de doelgroep en monitoren van de aanpak.

Werkwijze

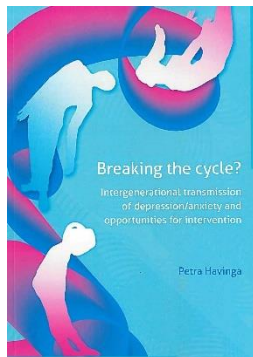
Bestaande databronnen van verschillende organisaties op persoonsniveau zullen worden gekoppeld, waarbij privacyregels in acht worden genomen. Bij de interpretatie van de gegevens wordt een ervaringsdeskundige betrokken.

Overige subsidies:

- Iris Sommer (UMCG): €1 miljoen van de Hersenstichting voor onderzoek naar voeding en darmgezondheid bij schizofrenie.
- Janna de Boer (UMCG): €50.000 van NWO voor onderzoek naar spraak bij psychose.
- Lisette van der Meer (Lentis): €299.996 van ZonMW voor het project WINST: (Werken in het Netwerk en Steunsysteem van mensen met een ernstige psychische beperking). Dit project loopt van 2020-2023 en wordt uitgevoerd bij Lentis en GGZ Friesland. Betrokkenen: Dr. H.E. Meijer (Hanzehogeschool Groningen), Dr. C. Wunderink, Lentis (ART Zuidlaren en Hanzehogeschool Groningen), Dr. L. Polstra (Hanzehogeschool Groningen), Mr. Petra Smeets (Hanzehogeschool Groningen), B. Stavenuiter (Ypsilon), Marjon Huiting, Lentis (BEL & ART Zuidlaren), K.N. Lap (GGZ Friesland), M. Menger (GGZ Friesland), Dr. A. Weerman (Hogeschool Windesheim), Dr. E. R. H. van Setten, Lentis (ART Zuidlaren), en Rijksuniversiteit Groningen (Klinische en Ontwikkelingsneuropsychologie).

- Richard Bruggeman (RGOc, RuG): € 356.000 van NWO voor FinFit, een project om financieel zelfmanagement bij mensen met psychotische stoornissen te onderzoeken, te stimuleren en te trainen. Looptijd 2020-2025.
- Wim Veling (UMCG, UCP): (1) €499.610 van NWO voor VRelax - Selfmanagement of stress and sleep disturbances with virtual reality relaxation for people with mood, anxiety or psychotic disorders. Projectleider Wim Veling, hoofdaanvrager postdoc Catheleine van Driel (UMCG). (2) € 67.832 startsubsidie voor @ease youth mental health branch Groningen, Gemeente Groningen. Hoofdaanvrager Wim Veling.
- Simon Groen, Geert Smid en Danielle Cath: Let us talk about grief. Subsidie van 100.000 euro voor een project naar traumatische rouw bij de poliklinieken van GGZ Drenthe

Promoties



10-2-2020: Promotie Petra Havinga: Breaking the cycle

Promotors: prof. dr. R.A. (Robert) Schoevers, dr. C.A. (Catharina) Hartman

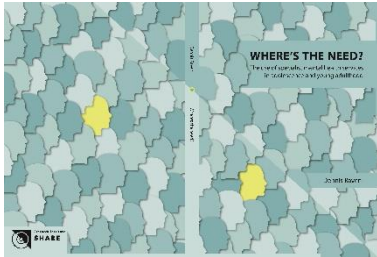
Copromotor: dr. L. Boschloo

Depressies en angststoornissen komen veel voor en kunnen zeer ingrijpend zijn voor zowel de persoon zelf als zijn omgeving. In dit proefschrift onderzoekt Havinga onder meer in hoeverre kinderen van depressieve of angstige patiënten kans hebben om zelf ook deze psychische aandoeningen te ontwikkelen. Dit deed ze aan de hand van de ARIADNE studie. Deze studie heeft jongeren langere tijd gevolgd die een ouder hebben die behandeld is binnen de geestelijke gezondheidszorg voor een depressie of angststoornis.

Uit het onderzoek van Havinga blijkt dat deze kinderen een aanzienlijke kans hebben om zelf ook soortgelijke problemen te krijgen. Op 20-jarige leeftijd bleek naar schatting 38 procent van deze groep kinderen al problemen te hebben, en op 35-jarige leeftijd was dit opgelopen naar 65 procent. Vaak ontstaan de problemen tijdens de adolescentie of jongvolwassenheid, en uit eerder onderzoek weten we dat dit grote impact kan hebben op de rest van het leven. De meeste kinderen zochten uiteindelijk wel hulp, maar een deel van hen wachtte daar lang mee. Havinga onderzocht ook of gerichte preventie aan de gezinnen en/of kinderen dit effect kon verminderen. De overdracht van de stoornissen van ouder op kind bleek niet geheel te voorkomen, maar het lijkt niet onmogelijk de kans hierop te

verkleinen door tijdig ingrijpen. Met de resultaten van haar proefschrift hoopt Havinga aanknopingspunten te geven om de cirkel in de toekomst te doorbreken

Het proefschrift is [hier](#) beschikbaar.



02-03-2020: Promotie Dennis Raven: Where's the need? The use of specialist mental health services in adolescence and young adulthood

Promotors: prof. dr. A.J. (Tineke) Oldehinkel, prof. dr. R.A. (Robert) Schoevers

Copromotor: dr. F. (Frederike) Jörg

Jongeren met psychiatrische stoornissen ontvangen pas na jaren hulp.

Psychiatrische stoornissen zijn verantwoordelijk voor een groot deel van de wereldwijde ziektelast. Vooral in de kindertijd en adolescentie hebben mensen een hoog risico op het ontwikkelen van een dergelijke stoornis, en dit kan een groot effect hebben op de rest van hun leven. In dit proefschrift onderzoekt Raven in hoeverre jongeren zorg ontvangen als ze psychiatrische stoornissen ontwikkelen, en welke factoren hierin een bepalende rol spelen.

Voor het onderzoek maakte Raven gebruik van gegevens uit het langlopende TRAILS onderzoek naar de mentale, sociale en lichamelijke ontwikkeling van adolescenten en jongvolwassenen. Raven vond dat veel jongeren met een psychiatrische stoornis geen zorg ontvangen of lang wachten, vaak meerdere jaren, voordat ze hulp zoeken. Uit het onderzoek blijkt ook dat het lastig is om psychiatrische stoornissen in een vroeg stadium te herkennen. Meestal wordt er pas hulp gezocht als de klachten verergeren, herhaaldelijk terugkomen, of er nieuwe klachten ontstaan. Het zoeken van hulp wordt bovendien bemoeilijkt doordat de jongeren voor zorg afhankelijk zijn van hun omgeving, zoals ouders en leerkrachten. Zij spelen een belangrijke rol bij het herkennen van de klachten, en zouden dus in de toekomst beter betrokken moeten worden bij dit proces. Dit, in samenwerking met betere preventieprogramma's zoals anti-pestprogramma's, zal volgens Raven helpen om psychiatrische stoornissen eerder te herkennen en te behandelen.

Proefschrift is [hier](#) beschikbaar.

09-03-2020: Promotie Hanneke Geugies: Learning from reward and prediction. Insights in mechanisms related to recurrence vulnerability and non-response in depression

Promotors: prof. dr. R.A. (Robert) Schoevers

Copromotor: dr. H.G. Ruhé

Kwetsbaarheid voor terugval en voorspelling van non-respons op behandeling bij depressie onderzocht.

Voor mensen met een depressie is het belangrijk dat ze goed behandeld worden. Een deel van de patiënten blijkt echter niet te reageren op de behandelingen en de algemene kans op terugval, zelfs na een succesvolle behandeling, lijkt groot. In dit proefschrift onderzoekt Geugies voorspelling van behandelrespons bij depressie en welke mechanismen een rol spelen bij kwetsbaarheid voor terugval.

Uit het onderzoek van Geugies blijkt dat acute depressie wordt gekenmerkt door stoornissen in het beloningssysteem van de hersenen, dat onder andere hormonen vrijlaat komen die ons goed laten voelen. Zowel verstoringen in activiteit van deze beloning gerelateerde hersengebieden als samenwerking tussen deze gebieden lijken een rol te spelen bij depressie. Deze verstoringen, en dan met name in het leren van beloningen, bleven ook bij herstelde patiënten bestaan, wat het risico op een terugval zou kunnen verhogen.

Daarnaast onderzocht Geugies de toepassing van klinische meetinstrumenten (de Maudsley Staging Method) en neuroimaging om te voorspellen of een patiënt reageert op de behandeling. De Maudsley Staging Method bleek een geldig en betrouwbaar hulpmiddel om een slechte uitkomst bij depressie te voorspellen. Ook vonden ze met behulp van neuroimaging dat het gebrek aan verbindingen tussen verschillende delen van de hersenen een indicatie is dat de patiënt niet op antidepressiva gaat reageren. Met deze resultaten hoopt Geugies dat artsen terugval beter kunnen voorkomen en sneller kunnen ingrijpen als behandelingen niet aanslaan.

Het proefschrift is [hier](#) beschikbaar.



**27-10-2020: Promotie Chris Geraets: Social environments and mental health.
Exploring new worlds with virtual reality**

Promotor: dr. W.A. (Wim) Veling

Copromotor: dr. M. van Beilen

Gebruik van VR therapie voor behandeling van psychiatrische stoornissen. Mensen die door een virtual reality (VR) bril kijken, wanen zich in een compleet andere wereld. Maar deze computergestuurde VR-omgevingen roepen wel echte psychologische en fysieke reacties op zoals angst, vreugde of spanning. Deze reacties zijn vergelijkbaar met reacties in echte situaties, en dit maakt VR heel geschikt voor onderzoek en behandeling van psychiatrische stoornissen. In dit proefschrift onderzocht Geraets hoe mensen zich gedragen in VR-omgevingen, en hoe dit te vertalen is naar de psychiatrische praktijk.

Geraets onderzocht het effect van VR cognitieve gedragstherapie voor mensen met een psychotische stoornis en patiënten met een sociale angststoornis. Deze patiënten oefenden in de virtuele omgeving met situaties die zij in de echte wereld vermeden, zoals een supermarkt, café of bus. Deze vorm van therapie bleek goed te werken en een effectieve behandeling te vormen voor het verminderen van paranoia en sociale angst in het dagelijks leven.

Daarnaast bleek uit onderzoek van Geraets dat mensen met en zonder kwetsbaarheid voor psychose afstand tot andere mensen op vergelijkbare wijze reguleren, dit werd onderzocht in een virtueel café. Ook vond zij dat mensen gezichtsemoties van VR gesimuleerde mensen (avatars) goed kunnen herkennen. Dit biedt nieuwe mogelijkheden voor het onderzoek naar emotieherkenning en het trainen van deze vaardigheid.

Het onderzoek naar VR in de psychiatrie bij het UMCG kwam ook al enkele keren in het nieuws, onder andere bij Nieuwsuur en Het Parool.

Het proefschrift is [hier](#) beschikbaar.

21-12-2020: Promotie Ans Hovenkamp: Het beloop van angststoornissen op de lange termijn

Promotors: prof. dr. R.A. (Robert) Schoevers, dr. H. (Harriëtte) Riese

Copromotor: dr. B.F. (Bertus) Jeronimus

Angststoornissen komen veel voor en zorgen voor een aanzienlijke ziektelast voor patiënten, hun familieleden en de samenleving. Er zijn verschillende angststoornissen en ze zijn vaak chronisch of terugkerend. Patiënten kunnen

gedurende een aanzienlijk deel van het leven met deze aandoeningen kampen. Toch is het onderzoek naar het beloop van deze stoornissen vaak gebaseerd op een eenmalige meting en is het lange termijnbeloop veel minder systematisch bestudeerd. Het proefschrift van Hovenkamp-Hermelink had als doel te onderzoeken waarom angststoornissen zo vaak een chronisch beloop hebben en welke factoren van invloed zijn op dit beloop.

Uit haar onderzoek blijkt dat diagnoses van specifieke angststoornissen met de jaren kunnen wisselen en weinig consistent zijn. Daarnaast werd gevonden dat bepaalde psychologische kenmerken, namelijk de neiging om symptomen van angst als schadelijk te beschouwen (angstgevoeligheid) en de mate waarin mensen denken dat ze controle hebben over de gebeurtenissen die hun leven beïnvloeden (beheersingsoriëntatie), verband houden met het beloop van angststoornissen. Een andere bestudeerde factor, de persoonlijke voorkeur voor de tijd van slapen en van actief zijn (ook wel chronotype), was niet gerelateerd aan het beloop. Verder werd gevonden dat chroniciteit van angststoornissen wordt voorspeld door met name klinische en psychologische factoren (bijvoorbeeld paniekaanvallen, tegelijkertijd hebben van een persoonlijkheidsstoornis en vermijdingsgedrag), terwijl dit verband niet werd gevonden voor sociodemografische factoren (bijvoorbeeld opleidingsniveau en socio-economische status). Met behulp van deze voorspellers kunnen mogelijk patiënten worden geïdentificeerd met een risico op een ongunstig beloop en zou aan hen in een vroeg stadium een meer gerichte of meer intensieve behandeling aangeboden kunnen worden.

Het proefschrift is [hier](#) beschikbaar.



21-10-2020: Promotie Stéphanie Klein Tuinte: Understanding aggression and treating forensic psychiatric inpatients with Virtual Reality

Promotor: dr. W.A. Veling

Copromotor: prof. Dr. S. Bogaerts

Many forensic psychiatric inpatients (in Dutch: TBS-patients) have difficulty controlling their aggression. For example, aggression can be aimed at fellow patients, staff, and / or objects. This not only has negative consequences for emotional and physical well-being, but also influences the progress of the treatment and the living environment in a TBS-clinic. The aim of the research in this dissertation was to investigate the effectiveness of a new treatment, but also to improve knowledge about aggressive behavior. TBS-patients relatively often have

poor impulse control, and easily misinterpret social situations as hostile. Our systematic literature review showed that this tendency to interpret ambiguous social situations as hostile also occurs in non-aggressive TBS-patients and individuals in the general population. We also found that physical aggression from TBS-patients to staff or belongings is often preceded by non-physical aggression, so that structured monitoring of aggression can contribute to the reduction of incidents. Currently, there are few effective treatments for aggression problems. That is why we have developed a Virtual Reality aggression prevention therapy (VRAPT). This dissertation shows that the assessment, framing, monitoring and treatment of aggressive behavior in TBS-patients is a challenge, even with an innovative VR treatment. Unfortunately, the number of aggressive incidents did not decrease after VRAPT. However, the intervention studied was an important first step in the development of VR-treatments in forensic psychiatry. This dissertation shows that further steps are needed, fortunately the assessment of patients and therapists shows that there is support for this.

Lees [hier](#) de Nederlandse samenvatting.

Samenwerking met andere organisaties en afdelingen

Naast de samenwerking tussen de RGOc-instellingen onderling, werkt het RGOc ook samen met andere ggz-instellingen, universitaire afdelingen en kennis-, expertise- en researchcentra, zowel op landelijk als op internationaal niveau. Het RGOc ondersteunt en faciliteert de uitvoering van deze onderzoeksprogramma's in de noordelijke GGZ. Hieronder volgt een korte opsomming van de belangrijkste samenwerkingsverbanden.



NESDA

The Netherlands Study of Depression and Anxiety (NESDA) is een grote landelijke studie naar depressie en angststoornissen, geïnitieerd door VUmc, UMCG en LUMC. Hieraan nemen verder verschillende ggz-instellingen deel, waaronder GGZ Friesland, GGZ Drenthe en Lentis. In samenwerking met VUmc en LUMC, worden er regelmatig NESDA- Noord bijeenkomsten gehouden, waarin onderzoekers elkaar treffen. De NESDA data worden ook door RGOc-onderzoekers gebruikt om onderzoeksvragen te beantwoorden.



NESDO

De Nederlandse Studie naar Depressie bij Ouderen (NESDO) is een onderzoek onder depressieve en gezonde mensen van 60 jaar en ouder, waarin men gedurende 6 jaar worden gevolgd. De studie sluit aan bij NESDA, waardoor ook de gegevens van beide studies tezamen kunnen worden onderzocht. NESDO is een samenwerking van VUMC, LUMC, Radboud UMC, UMCG en een aantal GGZ-instellingen, waaronder Lentis. Over de NESDO-gegevens wordt regelmatig door onderzoekers uit het Noorden gepubliceerd.



GROUP

De GROUP-studie bestudeert het beloop van mensen met een psychose en hun familieleden. GROUP-partners UMCG, UMCU, AMC en MUMC werken hierin nog steeds samen met een groot aantal GGZ-instellingen. Met de verkregen data zijn en worden vele onderzoeksvragen beantwoord. GROUP heeft in 2018 - met ondersteuning van het RGOc en RoQua - een online vervolgmeting gedaan.

De centrale database van GROUP wordt beheerd door het Data Science Center van het RGOc. De Genetische Database van GROUP wordt sinds 2018 door UMC Utrecht beheerd. Om de gezamenlijke onderzoekstructuur ook voor de toekomst te behouden is de Psychosestichting opgericht.



Phrenos

Veel RGOc-instellingen zijn actief lid van Phrenos, het kenniscentrum dat beoogt het persoonlijk herstel en de maatschappelijke participatie van mensen met psychotische of andere ernstige en langdurige aandoeningen te bevorderen. Waar mogelijk wordt samengewerkt op het gebied van nascholingen en onderzoek, zoals het gezamenlijk onderzoek naar CAT en de validering van de iROC. Het ZONMW-project naar de kosteneffectiviteit van de Individuele Rehabilitatie Benadering (IRB), in samenwerking met Altrecht GGZ (dr. W. Swildens, ook Inholland) en Tranzo/Tilburg university (J. van Weeghel, ook Phrenos), werd in 2019 afgerond.



Trimbos

Met het Trimbos-instituut (Ti) als het landelijk kennisinstituut op het gebied van de geestelijke volksgezondheid en geestelijke gezondheidszorg bestaat een lange traditie van samenwerking o.a. op het gebied van onderzoek in de langdurige zorg. Het IMPROVE project is een hecht samenwerkingsverband tussen het RGOc, het Trimbos- instituut, GGZ Friesland en De Friesland Zorgverzekeraar. Vanuit eerdere samenwerkingsprojecten met het Trimbosinstituut (dr. H. Michon) rondom arbeidsrehabilitatie/Individuele Plaatsing en Steun werd deelgenomen aan publicaties van promovendi van de UvA/GGZ Ingeest (M. Vukadin, T. Juurlink) en een internationale publicatie met het Copenhagen Research Center for Mental Health.



Hogescholen in Nederland

De laatste jaren is de samenwerking met de hogescholen in het Noorden sterk geïntensiveerd via zogenaamde RAAK-projecten en via promotietrajecten van hogeschooldocenten bij (co)promotores gelieerd aan het RGOc.

Met de Hanzehogeschool wordt o.a. samengewerkt in het project Community participation through education Effectiveness of Supported Education (COMPARE; dr. J. van Busschbach in begeleidingscommissie).

Met het lectoraat Bewegen, Gezondheid en Welzijn is verbinding via de lector, dr. J.T. van Busschbach (ook werkzaam bij het RGOc). In 2020 werd het vanuit RAAK-Publiek gelden gefinancierde project “Patient Reported Outcome Measures voor Psychomotorische Therapie: Doen en Meten” afgerond. In dit project waren UCP en Lentis praktijkpartners en werd samengewerkt met Dr. E.H. Bos van het ICPE en met het RoQua team dat een portal bouwde waarmee zelfstandig gevestigde psychomotorisch therapeuten (PMT-ers) hun behandeling kunnen evalueren en de betrokkenheid van de cliënt bij het beloop van de behandeling kunnen vergroten. In 2020 werd vanuit ZONMW een subsidie verleend voor het project “Don’t stop me now”: een project met dr. Laura Steenhuis als projectleider en Marijke Muller als phd. In dit project wordt de samenwerking tussen Windesheim en het RGOc (dr. Joeske van Busschbach), met de Faculteit Gedrags- en Maatschappijwetenschappen en GGZ Drenthe (prof. dr. M. Pijnenborg) voortgezet.



Sinds 2019 werkt het RGOc ook met hogeschool Viaa in Zwolle samen: meer specifiek met de Academie Social Work & Theologie, en daarbinnen het lectoraat Centrum voor Samenlevingsvraagstukken dat tevens Werkplaats Sociaal Domein is voor de regio Zwolle. Brugfunctie in deze samenwerking vervult F.A. Haarsma-Wisselink MA, die naast haar rol als docent-onderzoeker bij Viaa, in april 2019 een start maakte met haar vijfjarige promotieonderzoek ‘betere levens van mensen met psychosegevoeligheid die begeleid wonen’ bij het RGOc. Dit phd-traject maakt deel uit van de door NWO gesubsidieerde FOCUS studie die als titel draagt ‘Fostering social integration for people with psychosis: How to create effective collaborative working in community care and supported housing. Eerste promotor, tevens hoofdonderzoeker, is prof. dr. R. Bruggeman (RGOc), tweede promotor prof. dr. T. Abma (Amsterdam UMC). Co-promotoren zijn dr. G.F. Bos (Universiteit voor Humanistiek) en dr. J.A.J. van der Krieke (RGOc).



Met de Hanzehogeschool, het Lectoraat Rehabilitatie_(lector dr. E. L. Korevaar) en het Lectoraat Maatschappelijke participatie van mensen met psychische beperkingen_(lector dr. C. Wunderink) wordt binnen de verschillende projecten goed samengewerkt..

Afdelingen binnen het UMCG

Met de vakgroep Epidemiologie wordt nauw samengewerkt: op het gebied van Health Technology Assessment met dr. Talitha Feenstra, die inmiddels hoogleraar bij de vakgroep Farmacie is geworden, verder met dr. Behrooz Alizadeh op het gebied van psychosen, en voor metabole stoornissen met dr. Eva Corpeleijn.

Binnen het [Cognitive Neuroscience Center](#) is met name prof. dr. André Aleman mede-initiator van een groot aantal klinische studies binnen de RGOc-instellingen, vooral op het gebied van de psychotische stoornissen. Ook Marie-José van Tol is vanuit het NIC actief als initiator van klinisch depressieonderzoek.

Met de vakgroep Bewegingswetenschappen van de Rijksuniversiteit Groningen wordt samengewerkt rondom de projecten van Joeske van Busschbach.



Er is een goede samenwerking met het Interdisciplinair Centrum voor Psychopathologie en Emotieregulatie (ICPE), waar onderzoekers van het UCP zich in hebben verenigd. Zij houden zich vooral bezig met stemming- en angststoornissen.

Bij de ouderenpsychiatrie verricht dr. Marij Zuidersma de iCASE-studie: een onderzoek naar de behandeling van depressie bij mensen met cognitieve problemen.

Hier is in 2015 het onderzoek naar de toepassing van de Experienced Sampling Methode bij de diagnostiek van mensen met een bipolaire stoornissen en bij mensen met een eerste psychose (Fionneke Bos). Dit is een gezamenlijk promotie onderzoek onder leiding van prof. dr. Marieke Wichers.

Een tweede gezamenlijk promotietraject van RGOc en ICPE is het Trans-ID onderzoek rondom depressie.

Daarnaast maakt het ICPE o.a. voor de TRAILS-studie en de ARIADNE-studie gebruik van het Data Science Center van het RGOc.



DISCoVR

Bij mensen met een psychotische aandoening komt het vaak voor dat zij problemen hebben met sociaal contact. Een belangrijke reden hiervoor is dat zij moeite kunnen hebben om zich te verplaatsen in de ander: het kan moeilijk voor hen zijn om in te schatten wat de ander denkt, voelt of wil. Doel van DiSCoVR is om deze problemen in de sociale cognitie te verminderen, door middel van een Virtual Reality-training van 16 sessies. Geoefend wordt met sociale situaties in een virtuele omgeving.

Momenteel wordt de effectiviteit van DiSCoVR onderzocht in een *randomized controlled trial* (gerandomiseerde gecontroleerde klinische effectstudie) door deze te vergelijken met een virtual reality-ontspanningstherapie. Aan deze studie nemen naast RGOc- instellingen UCP van het UMCG en GGZ Drenthe ook GGZ Delfland en Zeeuwse gronden deel. We zijn vooral geïnteresseerd in mogelijke verbeteringen in de sociale cognitie en het sociaal functioneren.



CAT

Cognitieve Adaptatie Training kan mensen met een psychotische kwetsbaarheid afgerond ondersteunen in het dagelijks leven. Uit het onderzoek is gebleken dat CAT helpt bij het verbeteren van het dagelijks functioneren, opvallend genoeg werd er ook een kleine verbetering van de cognitie waargenomen.

De multicenter RCT heeft ook inzichten gegeven in de belemmerende en bevorderende factoren voor de implementatie van CAT in de reguliere zorg. Om de implementatie van CAT in de reguliere zorg goed vorm te geven, is in het najaar van 2018 een implementatieonderzoek gestart. Het implementatiemodel dat wordt getoetst in dit onderzoek zal naar verwachting ook aanknopingspunten bieden voor de implementatie van andere psychosociale interventies.

Het CAT-implementatie onderzoek wordt uitgevoerd door drs. Michelle van Dam. Het promotieteam bestaat uit dr. Lisette van der Meer, dr. Ellie van Setten, prof. dr. Marieke Pijnenborg, prof. dr. Jaap van Weeghel en prof. dr. Stynke Castelein.

Dit Ben Ik

Wanneer iemand een lange tijd in een ggz-instelling verblijft, kan het zijn dat de cliënt de eigen rollen, talenten en kwaliteiten vergeet. Er is subsidie beschikbaar gesteld om een nieuwe interventie te ontwikkelen die mensen kan ondersteunen om aan de hand van hun levensgeschiedenis vergeten of verloren eigenschappen en kenmerken van zichzelf te (her)ontdekken. Het ontwikkelen van een passende interventie heeft in een veelzijdig team plaatsgevonden, bestaande uit onderzoekers, hulpverleners, (familie)ervaringsdeskundigen, cliënten, en experts in verschillende gebieden. De ontwikkeling van de interventie is in 2018 afgerond. Op de website deontdekkingsreisvanmijnleven.nl wordt nieuws over de interventie gepubliceerd. In 2019 is een implementatietour gestart, gesponsord door de Social Run. Deze tour is binnen drie Lentis-locaties voor beschermd wonen gekoppeld aan een kwalitatief feasibility onderzoek, waarvan begin 2020 de nameting zal worden afgerond. In 2019 is bij het NWO subsidie aangevraagd voor een grootschalig effectiviteitsonderzoek en voor de digitalisering van Dit Ben Ik. Dit in samenwerking met Dr. Hanneke Muthert van de faculteit Religiewetenschappen (RuG), zodat zingeving nog meer aandacht krijgt in het project.

Het onderzoeksteam bestaat uit Tessa Jonker (onderzoeker), Heleen Wadman (ervaringsdeskundige), Marjon Huiting (familie-ervaringsdeskundige), dr. Ellie van Setten, dr. Lisette van der Meer, dr. Charlotte Wunderink, dr. Hanneke Muthert, prof. dr. Marieke Pijnenborg, en prof. dr. Jaap van Weeghel.



ART

In juni 2016 werd het werkboek ART gepubliceerd: Actief herStel in de Triade. ART is een zorgmodel dat een vernieuwend kader biedt voor de langdurige GGZ en waarin het denken in termen van herstel en herstelondersteunende zorg een prominente plek heeft gekregen. Dit vernieuwende kader is bedoeld om de zorg voor mensen met een psychiatrische aandoening die al lang binnen ggz- en RIBW-instellingen wonen en bij wie het herstel is gestagneerd te verbeteren.

De kunst van ART gaat over echt contact maken en weer aansluiting vinden bij de oorspronkelijke wensen en behoeften. Daarvoor is een actieve triade nodig die zorgt voor een uitdagende omgeving waarin cliënten zich uitgenodigd en uitgedaagd voelen om te werken aan herstel en naast hulpverlening vooral ook hoopverlening ervaren. ART zal zich de komende jaren verder

ontwikkelen. Het werkboek beschrijft het model volgens de inzichten van vandaag, inclusief een modelgetrouwheidsschaal en is geschreven voor professionals, cliënten en hun naasten.

In een samenwerking tussen stichting HIC, stichting Phrenos, GGZ Breburg, VUMC en Lentis is onderzoek gedaan naar de validiteit en betrouwbaarheid van de ART-monitor. Op basis van de resultaten bleek dat de ART-monitor een valide en betrouwbaar instrument is om de implementatie van ART binnen teams te meten. Vanuit de ART-afdeling van Lentis wordt verdere implementatie van deze werkwijze ondersteund

Over Het Rob Giel Onderzoekcentrum

Inleiding

Het Rob Giel Onderzoekcentrum is opgericht in 2000 door GGZ Friesland, GGZ Drenthe, Lentis en het Universitair Centrum Psychiatrie van het UMCG, om gezamenlijk onderzoek te doen binnen de noordelijke geestelijke gezondheidszorg. Met de toetreding van de Dimence Groep en Mediant in 2011 is het RGOc-gebied uitgebreid tot Noord Oost Nederland.



Ondertekening samenwerking in 2000.

Naamgever Rob Giel was van 1969 tot 1994 hoogleraar Sociale Psychiatrie in Groningen. Zijn onderzoek richtte zich vooral op de evaluatie van beleid, organisatie en structuur van de regionale instellingen voor geestelijke gezondheidszorg.

Het RGOc richtte zich, o.l.v. Durk Wiersma, de eerste jaren vooral op zorgonderzoek naar chronische psychiatrische aandoeningen. Deze koers wijzigde na zijn vertrek in 2011. Het onderzoek strekt zich nu uit over drie domeinen van de GGZ, te weten de psychotische stoornissen, de stemmings- en angststoornissen en de ouderenpsychiatrie.

Het onderzoeksprogramma kenmerkt zich nu door grote beloopstudies, met daarbinnen unieke mogelijkheden voor multicenter behandelstudies.

De sterke band met de hogescholen in Noord-Nederland vormt een goede stimulans voor praktijk gebonden onderzoek. Tegelijkertijd faciliteert het RGOc binnen de intensieve samenwerking met de universiteit ook onderzoek naar onderliggende mechanismes.

Door de lange traditie met het Psychiatrisch Casus Register Noord-Nederland en de belangrijke centrumfunctie in het noorden, is het RGOc bij uitstek geschikt om de kwaliteit en (kosten-)effectiviteit van de zorg over langere periodes in kaart te brengen.

Missie RGOc

De missie van het RGOc is het verrichten van wetenschappelijk onderzoek op het gebied van zorg voor mensen met psychiatrische aandoeningen, met als doel de kwaliteit van die zorg te verbeteren.

Het RGOc streeft naar kwalitatief hoogstaand onderzoek dat voldoet aan de geldende internationale wetenschappelijke standaarden. De verbinding tussen wetenschap en praktijk staat hierbij centraal.

Werkwijze RGOc

Om behandelaren en cliënten zo direct mogelijk te laten profiteren van het onderzoek ligt de focus op zorg gerelateerd onderzoek.

Het RGOc bevordert de interactie tussen wetenschap en praktijk. RGOc-onderzoek beantwoordt onderzoeksvragen die vanuit de praktijk gesteld worden, maar toetst ook wetenschappelijke vragen in de klinische praktijk. Deze wisselwerking is essentieel om de kwaliteit van zorg te kunnen verbeteren.

De focus ligt op psychotische stoornissen, stemming en angststoornissen en ouderenpsychiatrie. Rondom deze onderzoekslijnen zijn netwerken geformeerd waarin onderzoekers en/of behandelaren met onderzoekstijd en -ambitie gezamenlijk onderzoeksplannen ontwikkelen zodat een *state of the art*

zorgpraktijk kan ontstaan. De netwerken worden gecoördineerd door RGOc-onderzoekers.

Daarnaast heeft het RGOc de verantwoordelijkheid voor het opzetten, onderhouden en analyseren van het zogenaamde *Data Science Center*, met longitudinale datasets over zorggebruik en behandelaanbod van het merendeel van de in het RGOc deelnemende instellingen. Zo kunnen veranderingen in de zorg en actuele vragen rondom behoefte aan zorg worden onderzocht.

Deze datasets kunnen daarbij ook gebruikt worden als toevoeging of vergelijkingsgroep bij nieuw te verzamelen data.

Organisatie

De Stuurgroep van het RGOc bestaat uit de leden van de Raden van Bestuur van de betrokken noordelijke GGZ-instellingen en de hoogleraar/afdelingshoofd van het Universitair Centrum Psychiatrie van het UMCG, met de programmaleider RGOc als adviseur. De Stuurgroep komt gemiddeld driemaal per jaar bijeen en is verantwoordelijk voor de voorwaarden waaronder het onderzoeksprogramma kan worden uitgevoerd.

De algehele coördinatie, afstemming en leiding van het onderzoekcentrum berust bij de programmaleider van het RGOc, prof. dr. Richard Bruggeman.

De RGOc staf wordt gevormd door de coördinatoren van de Netwerken Ouderen psychiatrie, Stemnings- en Angststoornissen en Psychotische Stoornissen en het Data Science Center, de coördinator Cliëntenparticipatie en de communicatie-medewerker en de programmaleider. Deze staf overlegt op vaste momenten over de voortgang en onderlinge afstemming van de projecten. Deze kernformatie is actief betrokken bij de verschillende projecten door middel van begeleiding, methodologische ondersteuning en bij analyse van data en schrijven van rapporten en artikelen. Naast de kernformatie zijn er een groot aantal (parttime) aanstellingen van onderzoekers en promovendi.

De voortgang wordt door de programmaleider bewaakt in een maandelijks overleg met het afdelingshoofd UCP, tijdens regelmatig overleg met de

voorzitter van de RGOc Stuurgroep en tijdens de RGOc Stuurgroep vergaderingen.

Jaarlijks wordt een RGOc jaarplan opgesteld met daarin duidelijk geformuleerde doelen, dat wordt voorgelegd aan de RGOc stuurgroep. Over het voorgaande jaar wordt vervolgens verantwoording afgelegd middels het RGOc jaarplan.

Om de interactie tussen de instellingen en het RGOc te bevorderen, heeft elke RGOc instelling een eigen RGOc-contact persoon. Deze contactpersoon voert in het najaar een monitor-gesprek met vertegenwoordigers van de betreffende wetenschappelijke commissie en de Raad van Bestuur. De aanbevelingen uit deze monitor-gesprekken worden opgenomen in het RGOc jaarplan.

Op de jaarlijkse *Invitational Conference* wordt het jaarverslag gepresenteerd. Ook worden hier nieuwe ontwikkelingen en veranderingen binnen het RGOc voorgelegd. Dit kan om inhoudelijke en organisatorische zaken gaan. Voor deze jaarvergadering worden vertegenwoordigers van de wetenschapscommissies van de RGOc instellingen, de leden van de RGOc Stuurgroep en cliëntenvertegenwoordigers uitgenodigd.

Financiën

Het wetenschappelijk onderzoek van het RGOc wordt gefinancierd door de jaarlijkse bijdragen van de participerende instellingen. Het budget van het RGOc behelst de structurele bekostiging van de kernformatie. De begroting wordt ieder jaar voorgelegd aan de RGOc Stuurgroep. Ook wordt aan de Stuurgroep jaarlijks verantwoording afgelegd door het hoofd van het RGOc middels een financieel jaarverslag.

Elk onderzoek heeft vaak een eigen (aanvullende) financiering die bestaat uit een mix van 1e (UMCG), 2e (ZonMw, NWO), 3e (overheid, particuliere fondsen) en 4e (industrie) geldstroom. De omvang van deze extra financiële middelen bedroegen in het verslagjaar naar schatting € 600.000 (los van de financiering door de GGZ-instelling zelf). De verantwoordelijkheid voor deze vorm van financiering berust bij de betrokken projectleider.

De samenstelling van de diverse gremia in 2020

RGOc Stuurgroep

Dr. A.D.F. Dhondt, Raad van Bestuur GGZ Friesland

Drs. P. van der Noord, Raad van Bestuur GGZ Drenthe

Prof. dr. R.A. Schoevers, psychiater, afdelingshoofd UCP (UMCG)

Drs. A.H. Storm, lid Raad van Bestuur Lentis

Drs. G. Uijterwaal-op 't Rood, lid Raad van Bestuur Mediant

Drs. H. van der Wal (voorzitter), Raad van Bestuur Dimence Groep

SPEO bestuur

Drs. A.H. Storm, Raad van Bestuur Lentis

Drs. P. van der Noord, Raad van Bestuur GGZ Drenthe

Drs. S. Wijngaards, jurist Dimence Groep

E.C. Olthof, financieel deskundige Mediant

G. Dijkstra, hoofd Leren & Ontwikkelen GGZ Drenthe

Kernformatie van het RGOc

Prof. dr. R. Bruggeman, senior onderzoeker/psychiater en hoofd RGOc

Prof. dr. D.C. Cath, hoogleraar zorginnovatie/psychiater

M. Bak, aandachtsfunctionaris cliëntenbetrokkenheid RGOc

Dr. A.A. Bartels-Velthuis, netwerkcoördinator/senior onderzoeker

Dr. R.H.S. van den Brink, netwerkcoördinator/senior onderzoeker

Dr. J.T. van Busschbach, netwerkcoördinator/senior onderzoeker

Dr. E.J. Liemburg, netwerkcoördinator/senior onderzoeker

Dr. E. Visser, onderzoeker

M. Messchendorp, coördinator RGOc Academie

B. Oosterloo, coördinator RGOc Academie

RGOc Netwerk Psychotische Stoornissen

Prof. dr. A. Aleman, hoogleraar Cognitieve Neuropsychiatrie Neuro Imaging Center UMCG

Drs. J. Arends, psychiater en onderzoeker GGZ Drenthe

Dr. A.A. Bartels-Velthuis, senior onderzoeker RGOc/CIP Lentis

Dr. N. Boonstra, lector Noordelijke Hogeschool Leeuwarden en onderzoeker GGZ Friesland

Prof. dr. R. Bruggeman, hoofd RGOc en psychiater Universitair Centrum Psychiatrie UMCG en hoogleraar Psychotische Stoornissen RUG
Dr. J.T. van Busschbach, senior onderzoeker RGOc en Lector Windesheim
Prof. dr. S. Castelein, hoogleraar Herstelbevordering bij EPA RUG en hoofd Lentis Research
G. Hadders-Prins, cliëntvertegenwoordiger
Dr. F. Jörg, senior onderzoeker GGZ Friesland/RGOc/ICPE
Dr. H. Knegtering, psychiater en senior onderzoeker Lentis
Dr. E.J. Liemburg, senior onderzoeker Lentis/RGOc/UMCG
Drs. I. Oosterholt, klinisch psycholoog en onderzoeker Dimence Groep
Prof. dr. M. Pijnenborg, hoogleraar klinische psychologie RUG en gz-psycholoog/onderzoeker GGZ Drenthe
Drs. W. van der Plas, psychiater en directeur behandelmogelijkheden GGZ Friesland ?
Prof. dr. I.E.C. Sommer, psychiater en hoogleraar psychiatrie UMCG
Prof. dr. W. Veling, psychiater en onderzoeker Universitair Centrum Psychiatrie UMCG en hoogleraar De Sociale Context Van Psychose UMCG
Dr. E. Visser, senior onderzoeker UMCG
Drs. ing. S. Vos, cliëntvertegenwoordiger
Dr. J.T.W. Wigman, onderzoeker ICPE/RGOc/GGZ Friesland

RGOc Netwerk Ouderenpsychiatrie

Dr. R.H.S. van den Brink, psycholoog, senior onderzoeker RGOc
Drs. P. van Dalen, ouderenpsychiater Dimence Groep
Dr. H.W. Jeuring, ouderenpsychiatrie Universitair Centrum Psychiatrie UMCG
P. Hilkhuisen, cliëntvertegenwoordiger
Dr. M. Lammers, specialist ouderengeneeskunde Mediant
Drs. A. Lugtenburg, ouderenpsychiater GGZ Drenthe
Dr. P.D. Meesters, ouderenpsychiater Van Andel Ouderenpsychiatrie, GGZ Friesland
H. van Velsen, cliëntvertegenwoordiger
Prof. dr. R.C. Oude Voshaar, hoogleraar ouderenpsychiatrie Universitair Centrum Psychiatrie UMCG
Dr. S.O. de Vries, psychiater Van Andel Ouderenpsychiatrie, GGZ Friesland

RGOc Netwerk Stemming en Angst (NSA)

Dr. A.A. Bartels, RGOc, UMCG/Lentis
J.W.J. Bastiaansen, cliëntvertegenwoordiger
Dr. J. Bastiaansen, GGZ Friesland
Dr. E. Blijd-Hoogewys, INTER-PSY

Dr. M.K. de Boer, Synaeda
Dr. H. Burger, huisartsengeneeskunde, UMCG
Dr. J.T. van Busschbach, RGOC, UMCG/Windesheim
Dr. D.C. Cath, GGZ Drenthe/RGOC, UMCG
Drs. M. Chrispijn, Isala Zwolle
PhD. M. van Dijk, Dimence
Dr. B. Doornbos, GGZ Drenthe
Dr. W. Franzen, Psy-Q/Lentis
B. Geerling, Dimence
Prof. P. Goossens, Dimence
Dr. S. Groen, GGZ Drenthe
Dr. B.C.M. Haarman, UCP/UMCG
Drs. E. van 't Hag, UCP/UMCG
M. Heller, cliëntvertegenwoordiger
Dr. H.J.R. Hoender, Lentis
Dr. W. van Hout, Psychologie, RuG/Lentis
Drs. L. Hüning, Mediant
Dr. P. de Jong, Psychologie, RuG
Dr. F. Jörg, GGZ Friesland/RGOC, UMCG
Drs. H. Kamphuis, Psy-Q/Lentis
Drs. A. Kamstra, GGZ Friesland
Dr. E.J. Liemburg, RGOC, UMCG/GGZ Drenthe
Dr. M. Lommen, RuG/GGZ Drenthe
Drs. H. Mulder, Dimence
L. van Nuij, cliëntvertegenwoordiger
Drs. M. Oosterhoff, Acare
Drs. T. Opdam, Psy-@/Lentis
Dr. H. Riese, UCP, UMCG
Drs. N. Schimmel, UCP, UMCG/INTER-PSY
Dr. R.A. Schoevers, UCP, UMCG
Dr. E. Smit, GGZ Drenthe
Dr. M.J. van Tol, CNC, UMCG
Dr. D. van der Veen, UCP, UMCG
Dr. S.O. de Vries, GGZ Friesland

Samenstelling Netwerk Cliëntenparticipatie

Ellie van Setten, ervaringsdeskundige senior Onderzoeker Lentis
Marianne Heller, lid CDR Stadskanaal Lentis
Michael Kaptein, ervaringsdeskundige HBO met overstijgend takenpakket,
Herstelcentrum GGZ Friesland
Henk Keuning, lid Cliëntenraad GGZ Friesland
Jakob de Boer, ervaringsdeskundige Lentis
Marcel Niezen, ervaringswerker GGZ Drenthe, docent Hanzehogeschool,
onderzoeker Optimaal Leven, vicevoorzitter Vereniging van Ervaringsdeskundigen
Suzan Vos, cliëntvertegenwoordiger RGOc
Peter Hilkhuijsen, cliëntvertegenwoordiger RGOc, lid Cliëntenraad UCP
Grietje Hadders-Prins, cliëntvertegenwoordiger RGOc
Jeroen Bastiaansen, cliëntvertegenwoordiger RGOc
Lieneke van Nuil, cliëntvertegenwoordiger RGOc
Harry van Velsen, cliëntvertegenwoordiger RGOc
Dinette Noordhof-Vogelzang, cliëntvertegenwoordiger RGOc
Margreet Timmer, Zelfstandig HBO ervaringsdeskundige
Ewout Jager, Lid cliëntenraad Lentis

Promovendi RGOc in 2020

Apeldoorn, Sanne
Bos, Fionneke
Bouman, Renske
Brouwer, Jurriaan
Dam, Michelle van
Farhang, Sara
Haarsma-Wesselink, Alke
Geraerts, Chris – gepromoveerd in 2020
Geugies, Hanneke – gepromoveerd in 2020
Haart de, Rick
Habtewold, Tesfa
Helmich, Marieke
Jansen, Josephien
Kan, Kaying
Konings, Steef
Kroon, Suzanne

Kuipers, Sonja
Kuis, Daan Jan
Kunkels, Yoram
Malda, Aaltsje
Nijman, Saskia
Ommen van, Marouska
Ornée, Daan
Panjer, Jolien
Quadackers, Davy
Sanches, Sarita
Smit, Arnout
Smit, Manon
Spruit-Veenstra, Martine
Stobbe, Kelly
Ten Dam, Eline
Vogel, Sjoerd
Vollbehr, Nina
Vries de, Bertine

Onderzoeken en publicaties 2020

Voor een overzicht van publicaties en onderzoeken waarbij het RGOc betrokken is verwijzen wij u naar de vernieuwde RGOc website.

Publicaties in wetenschappelijke tijdschriften en boeken zijn [hier](#) beschikbaar. Voor de samenvattingen van de onderzoeken verwijzen wij u naar de rubriek [onderzoek](#). Hier zijn de samenvattingen van de onderzoeken per categorie te vinden en in te zien.

Colofon

Eindredactie

Berta Oosterloo, Jetty Medemblik en Richard Bruggeman

Vormgeving

Omslag: Klaas van Slooten, Paterswolde

Rob Giel Onderzoekcentrum

Universitair Centrum Psychiatrie, locatie Triadegebouw (ingang 24), 1e verdieping, K-vleugel
Universitair Medisch Centrum Groningen (HPC CC72) Postbus 30.001
9700 RB Groningen

Telefoon: 050 361 20 79

Fax: 050 361 97 22

E-mail: info@rgoc.nl Website: www.rgoc.nl

Het Rob Giel Onderzoekcentrum is een samenwerkingsverband tussen Lentis, GGZ Friesland, GGZ Drenthe, Dimence Groep, Mediant en het Universitair Centrum Psychiatrie van het Universitair Medisch Centrum Groningen.





RGOC